

PE URMELE DACILOR

În perioada iulie – august 2003 s-a desfășurat a II-a tabără de cercetare a vârfului Gugu, și în mod special a complexului de peșteri de lângă vârf.

Plecarea a fost organizată la Baza de Cercetări din comuna Rusca Montana unde s-au stabilit itinerariile posibile, s-au studiat condițiile meteo, s-au verificat aparatele de măsură și starea tehnică a autolaboratorului și s-au făcut ultimele aprovizionări. În dimineața zilei de 2 august s-a strâns tot echipamentul încă de la orele 5,00 ale dimineții, s-a îmbarcat totul într-un autocamion care urma să ne ducă până la locul de campare de pe râul Ses (camionul s-a defectat la 15 Km

de stația finală).



Tabară – baza Rusca Montana (HCJV, 2003)

În final, după câteva probleme referitoare la logistica transportului auto, s-a ajuns la locul de tabără, situat pe valea Râului Ses, la 8 Km amonte de baraj (este vorba de același amplasament pe care l-a avut tabăra din 2002.) În acest an, tabăra a fost mai bine așezată, având la dispoziție și câteva materiale prefabricate, oferite de către lucrătorii silvici din zonă. (scânduri, unelte, suporturi pentru masă, etc.) *Tabăra pe Râul Ses (HCJV, 2003)*

În perioada 4 – 9 august s-au făcut câteva excursii de recunoaștere a zonei care a fost mult modificată atât entropic cât și antropic. Drumul de acces a fost distrus pe o porțiune de câteva sute de metri în amonte de tabără. A fost necesară intervenția unor utilaje grele aduse din aval (un buldozer și două TAF-uri – tractoare articulate forestiere). După o muncă de cinci zile – lumina, drumul a fost accesibil.



Amenajare drum (HCJV, 2003)

În sfârșit, în data de 10 august s-a hotărât urcarea. Plecarea s-a făcut dimineața la orele 8,00 când în zonă era încă frig și semiîntuneric. Muntele a fost abordat pe același traseu marcat în anul 2002, nefiind probleme de orientare sau fenomene meteorologice negative. După un urcuș de două ore s-a ajuns pe platoul alpin din zona Stănei Parasite. De aici drumul a alternat cu urcări scurte și mers pe carările de pe curbele de nivel. Pe parcurs am întâlnit câțiva ciobani care au ezitat să ne dea informații concise. Dar în final am ajuns la obiectiv, beneficiind de un timp foarte bun. A fost destul de ușor să se gasească intrarea în grotă. Pentru a mari zona cercetată, echipa s-a împărțit în două grupuri care au identificat foarte ușor aproape toate obiectivele propuse.



10 August – plecarea spre vârf (HCJV, 2003)

Dupa parerea noastra, este foarte clar ca aceste grote au fost construite, si nu s-au format în mod natural.



Intrarea principala – 1 (poza Al. Borza, 1942) Intrarea principala – 1 (poza HCJV, 2003)

Peretii laterali sunt taiati într-un tip de roca granitica: chiar se poate discuta despre modul de taiere pentru ca suprafata este neteda pe distante mari, si nu se vad urme de cioplire sau crapaturi naturale.



Intrarea principala 1 – detaliu (HCJV, 2003) Surpatura galeriei de intrare (HCJV, 2003)

Tavanul este construit din alt tip de roca de culoare deschisa chiar alba în majoritate, de tip marmoree. Dalele au dimensiuni aproximativ egale de 70 x 50 x 25 cm, si sunt asezate doua câte doua, puțin înclinate. DESEN MARIELA. Pe una din lespezile orizontale este scris: „Dan Culpaev 05.08.59. Intrarea este foarte usoara si nu necesita echipament special. Dar, chiar de la intrare se face simtita prezenta unui puternic curent de aer rece si umed care poate stinge usor o lumânare sau o lampa cu acetilena. În aceste conditii si bateriile electrice cedeaza foarte repede. Doar acumulatorii au sanse de „supravietuire”.



Intrarea principala 2 – poza HCJV, 2003



Intrarea principala 2 – poza Al. Borza, 1942

În zona sunt sase intrari: 2 sunt intrarile propriu-zise la primul complex de lucrari, 2 sunt intrarile în acelasi complex dar prin galeria prabusita (adâncime de aproximativ 2 m). Doua intrari nu am reusit sa le gasim. Una este posibil sa fie chiar în apropierea apei care coboara din zona alpina pe o distanta de aproximativ 50 – 60 m si dupa o mica cascada dispare undeva în subteran. Intrarea dinspre Gugu are latimea de 120 cm si înaltimea utila, 70 cm. Prabusirea din galeria principala are dimensiunile de 44 x 40 cm. Intrarea principala din partea cu galeria prabusita are aproximativ aceleasi dimensiuni dar are în plus o stânca pravalita pe intrare, stânca care nu împiedica total intrarea în galerie.

În zona sunt doua lacuri: unul de altitudine, Lacul Gugu, care are apa tot timpul anului si din care pleaca micul pârau si mai este un lac, la câteva sute de metri de lacul Gugu, puțin mai jos, dar care nu are apa tot timpul anului.



Lacurile alpine din zona Vf. Gugu (HCJV, 2003)

Este foarte interesanta amenajarea traseului pâraului: micile cascade sunt parca gândite de un adevarat peisagist. Acelasi lucru se poate spune si despre amenajarea lespezilor de pe versantul opus, care pare o reala sala de consiliu în aer liber, unde sunt ierarhizate locurile ocupantilor, dupa dimensiunea lespezilor precum si dupa modul de etajare. Pe acel versant vântul este mult mai potolit chiar inexistent o mare perioada de timp. Acest amfiteatru este un argument la „tezele” populare care vorbesc de o scoala a lui Zamolxis. Aceasta teza este sustinuta si la un anumit nivel academic. Este perioada când Zamolxis facea mari reforme în religia geto-dacilor. Sa nu uitam ca în aceeasi perioada în lume aveau loc puternice reforme culturale si stiintifice:

- În anii 605 – 526 îch, la Babilon, Nabucodonosor construia zigratul Etemenaki – Turnul lui Babel care avea si el un observator astronomic.
- În anii 604 – 531 îch, a trait întemeietorul daoismului, filozoful chinez Lao – Tse.
- În anii 599 – 522 îch a trait Zarathustra, un mare filozof care a pus bazele religiei iraniene.
- În anii 555 – 486 îch traiește parintele budismului, Sakia – muni, cunoscut mai mult sub numele de Ganthama Budha.
- În anii 551 – 479 a trait Kon – Fu – Tzî un cunoscut filosof si moralist care a întemeiat confucianismul.
- În aceasta perioada încep sa se scrie cele mai vechi parti ale Bibliei, unele redactate în sec. VI îch.
- La Roma, în Capitoliu, se ridica monumentul „Lupoica” care devine simbolul Cetatii Eterne; simbolul are origine etrusca.

Pentru toata aceasta „explozie” culturala reformatoare, Diodor, din Sicilia care a murit în anul 21 dch, cauta explicatii la arieni unde afla ca Zarathustra a afirmat ca toate legile bune le-a primit de la o zeita buna – Hestia. Aceasta zeitata o întâlnim la geti, despre care se stia ca sunt nemuritori. De fapt si Zamolxis a sustinut ca a primit sfaturi de la Hestia.

Comparând perioadele istorice similare, creste mult procentajul de a localiza aici „multele sacru”. Daca acceptam teoria existentei mai multor munti sacri, atunci ramân valabile si teoriile lui M. Sadoveanu (M-tii Calimani), N.Densusianu (Vf. Omul), Constantin si Hadrian Daicovicu (dealul Muncelului). Totusi istoricii CC Giurescu si Dinu C. Giurescu admit teoria lui Alexandru Borza din anul 1942.

Toate aceste teorii, discutate sus, pe Vf Gugu, au cu totul alt farmec, decât discutiile dintr-o sala de biblioteca sau dintr-un cerc de specialisti care nu au au pus niciodata piciorul în zona. Discutiile au continuat si dupa coborâre. Au fost frumoase lectii de istorie în fata focului de tabara, care au fost utile si interesante pentru cei tineri.

Dupa coborârea de pe vârful Gugu în tabara, am constatat câteva fenomene foarte ciudate, fenomene tipice OZN – UFO:

1. în fiecare seara, în intervalul orelor 21,20 – 22,30 peste vâle unde am stat trecea un obiect ciudat, pe directia N – S, spre vârful Gugu. Prin binoclu cu caracteristica 8 x 10, obiectul era rotund, cu diametrul de 3 mm, si prezenta în directia sensului de înaintare o mica „coada” de culoare albastru – violet. În zona erau si câteva culuare aeriene pe unde treceau zeci de avioane. Dar acestea aveau lumini de pozitie care se vedeau foarte bine, de la diferite înaltimi iar zgomotul de motor era prezent la fiecare aeronava. Dupa acest zgomot calculam aproximativ înaltimea de zbor. Acele obiecte treceau fara sa faca nici un zgomot cât de mic. Într-o seara, au trecut doua obiecte, la distanta de aproximativ 100 m unul de altul în sens invers. Zborul lor a fost perfect sincron cu viteza de aprox. 150 – 200 Km/h.
2. la aprox. 15 m de corturi, pe malul stâng amonte al Pârâului Ses, exista o puternica alunecare de teren, cu latimea la baza de 15 m. Înaltimea propriu-zisa este de 80 m, care se vede foarte bine. Hornul este mult mai înalt. În fiecare seara, aceasta portiune de teren a fost bine iluminata, fara ca în zona sa fie vreo sursa de lumina. Amintim ca luna a rasarit chiar dupa versantul iluminat – deci nu avea nici o posibilitate de iluminare. Lumina era vizibila aprox. 90 minute, fara sa se deplaseze.

Toate aceste fenomene au fost discutate cu:

- un grup de 12 muncitori forestieri care lucrau în zona de trei luni și care au văzut fenomenul zi de zi, când cerul era fără nori,
- un grup de 4 pădurari care au urcat în darta de 15 august în zona taberei fiind într-un control de rutină. Și ei au povestit de aceste fenomene; ei au văzut și grupuri mai mari de obiecte mergând într-o anumită formație,
- în aval de barajul Râul Mare, într-o discuție, directorul Parcului Național Retezat ne-a confirmat existența acestui fenomen fără să găsească explicații.

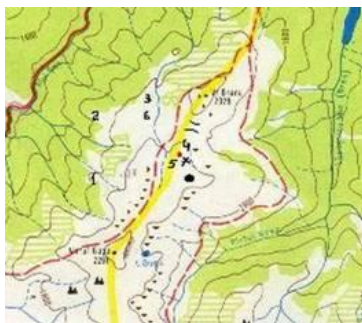
În cazul tuturor discuțiilor am constatat că acest subiect este complet inabordabil oficial de multe ori chiar punând într-o situație penibilă pe cel care relatează. Concluzia este că niciodată o persoană care are o conducere, nu va aborda oficial acest subiect.

Un alt fenomen, de data aceasta palpabil a fost dereglarea unui emitor – receptor ICOM. Toate funcțiile sunt comandate de un mic calculator. În afara de faptul că afișa permanent doar câteva litere (în loc de cifre), alte funcții nu a mai avut, deși atât receptorul cât și emitorul funcționau în parametri normali energetici. De abea la ieșirea din zona echipamentul și-a revenit singur, la parametrii inițiali, permițând efectuarea legăturilor radio fără nici o problemă.

Acesta este cel de-al doilea fenomen similar cu unul de anul trecut, când un receptor, de tip militar, de o robustețe deosebită a rămas fără circuitul de alimentare cu energie electrică (variante 220 V c.a.) deși a fost conectat la bateria autolaboratorului.

În această perioadă, am mai efectuat măsurătorii de radioactivitate. Valorile de 400 – 600 cps găsite anul trecut, le-am măsurat și în acest an, în aceeași zonă. Am făcut măsurători de pH la câteva izvoare de pe traseu, de unde se alimentează atât turiștii cât și muncitorii forestieri. Nu am găsit urme de metale grele sau alți poluanți. Doar câteva mici pârâuri de pe versanți au prezentat pH modificat sau cantități însemnate de material vegetal în suspensie.

Sugestia noastră este ca ar fi bine dacă factorii de decizie ar hotărî efectuarea marcajelor necesare atât în zona cu radioactivitate ridicată (acolo turiștii își montează de obicei corturile), precum și amenajarea sumară a izvoarelor cu apă potabilă care vin direct din stâncă. De asemenea am constatat și o distrugere a faunei piscicole în amonte cu 2 – 3 Km de tabără, datorată unor substanțe toxice împrăștiate de un grup de braconieri veniți de „peste munte”.



Cercetările făcute anul acesta sunt departe de a lamuri multe necunoscute în legătură cu „Muntele Sfânt”. Ba, chiar au apărut altele noi. Și în acest an am constatat că tocmai mai este nevoie de un aparat, ca numărul zilelor este prea mic, ca tocmai este necesară părerea a încă unui specialist...

Studiul pe care îl facem nu este propus pentru polemică ci încercarea să lamurească o serie de probleme de ordin interdisciplinar.



